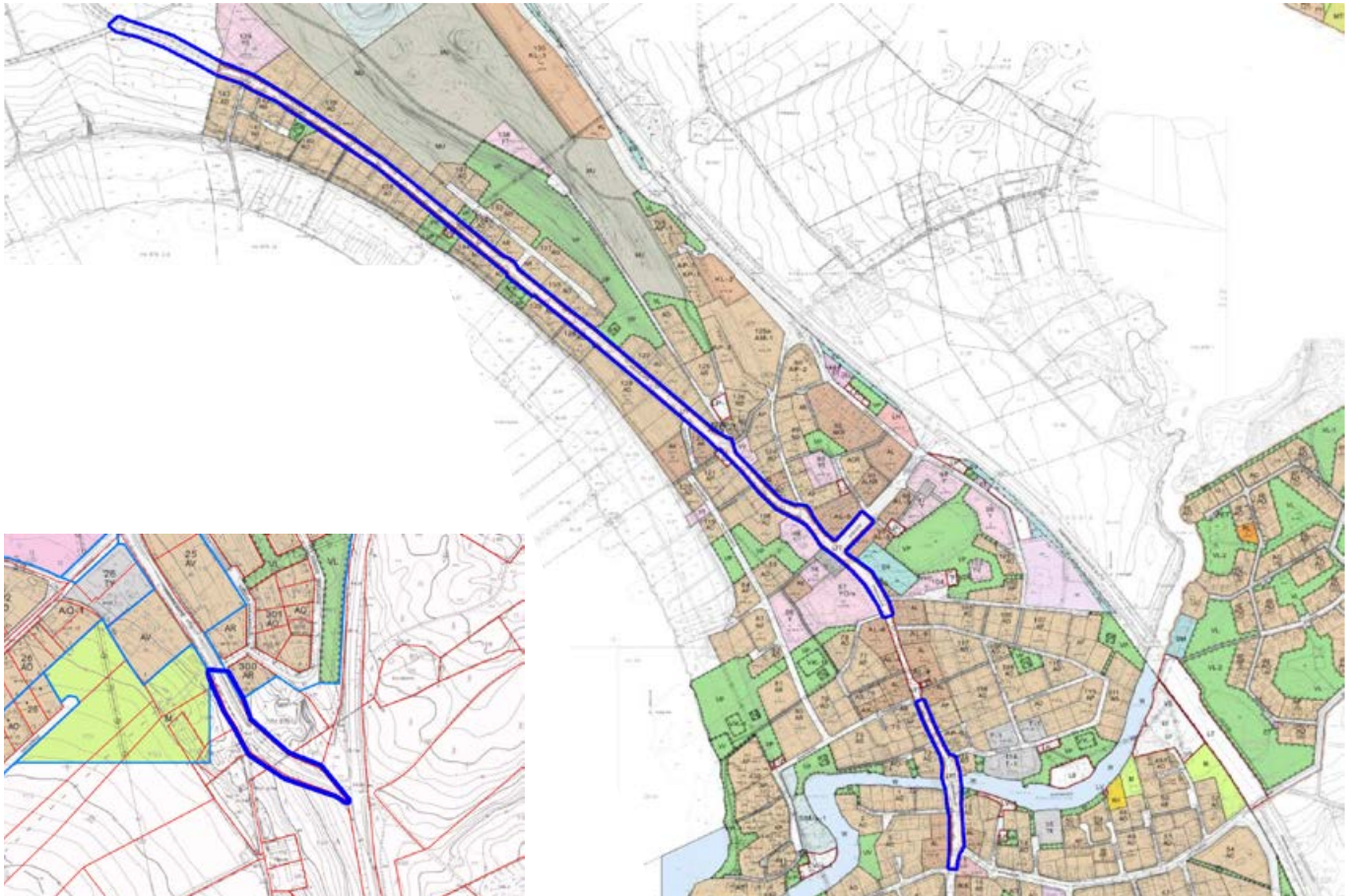


ASEMAKAAVA JA ASEMAKAAVAN MUUTOS ONKKAALANTIELLÄ JA OSASSA KESKUSTIETÄ

OSALLISTUMIS- JA ARVIOINTISUUNNITELMA 21.12.2021 26.4.2022 13.9.2022



Suunnittelualueen sijainti ja raja. Rajausta voidaan tarkistaa hankkeen aikana.

OSALLISTUMIS-JA ARVIOINTISUUNNITELMA JA SEN TARKOITUS

Osallistumis- ja arviointisuunnitelma on kaavahankkeen yleisesite, jossa kerrotaan, miksi kaava laaditaan, miten kaavoitus etenee ja missä vaiheessa siihen voi vaikuttaa. Osallistumis- ja arviointisuunnitelmaa voidaan täydentää hankkeen aikana.

Osallistumis- ja arviointisuunnitelman (OAS) tarkoitus on määritelty maankäyttö- ja rakennuslain 63 §:ssä mm. seuraavasti:

”Kaavaa laadittaessa tulee riittävän aikaisessa vaiheessa laatia kaavan tarkoitukseen ja merkitykseen nähden tarpeellinen suunnitelma osallistumis- ja vuorovaikutusmenettelyistä sekä kaavan vaikutusten arvioinnista. Kaavoituksen vireilletulosta tulee ilmoittaa sillä tavoin, että osallisilla on mahdollisuus saada tietoja kaavoituksen lähtökohdista ja osallistumis- ja arviointimenettelyistä.”

YHTEYSTIEDOT

Pälkäneen kunta, Osoite: Keskustie 1, 36600 Pälkäne

Hankkeen nettisivut:
www.palkane.fi
→ ASUMINEN JA YMPÄRISTÖ
→ Kaavoitus
→ Vireillä olevat kaavat

Kaavan laatija:



Arkkitehtitoimisto
Helena Väisänen

Puh. 040 5576 086

helena.vaisanen@arkkitehtihv.fi

KAAVA-ALUEEN SIJAINTI JA MAANOMISTUS

Kolmeosaisen kaava-alueen pinta-ala on noin 6,0 ha. Kaava-alue käsittää Onkkaalantien noin 2,8 km matkalta ja Keskustien Onkkaalantien ja Mustalantien välisellä alueella.

Pohjoisin kaavan alue käsittää aiemmin asemakaavoittamattoman alueen Onkkaalantien maantiealueesta pohjoisessa Myttäläntien risteyksestä asemakaavoitetun alueen pohjoisrajalle saakka sekä Onkkaalantien ja Keskustien voimassa olevassa asemakaavassa yleisen tien alueeksi (LYT) osoitetut alueet Haanloukkaantien risteykseen saakka.

Keskimmäinen kaavan alue käsittää voimassa olevassa asemakaavassa yleisen tien alueeksi (LYT) osoitetun alueen välillä Nenäpääntie – Uimarannantie.

Eteläisin kaavan alue käsittää aiemmin asemakaavoittamattoman alueen Onkkaalantien maantiealueesta etelässä Lahdentien risteykseen saakka.

Asemakaavan yleisen tien tiealueella on useita eri maanomistajia. Suurimman osan alueesta omistaa Suomen valtio. Osia asemakaavan mukaisesta tiealueesta on myös Pälkäneen seurakunnan, Pälkäneen kunnan ja yksityisten maanomistajien omistuksessa.

SUUNNITTELUN TAVOITE

Tavoitteena on, että asemakaava mahdollistaa tiealueen omistuksen siirtymisen valtiolta Pälkäneen kunnalle maankäyttö- ja rakennuslain 86 a §:n mukaisella kadunpitopäätöksellä.

Tavoitteena on osoittaa voimassa olevassa asemakaavassa yleisen tien alueeksi (LYT) osoitettu alue katualueeksi.

SUUNNITTELUN ALOITE

Aloitteen asemakaavan laatimisesta on tehnyt Pälkäneen kunta.

SUUNNITTELUN LÄHTÖKOHDAT

Onkkaalantie on koko kaava-alueen matkalta päällystetty maantie. Suurimmat liikennemäärät keskittyvät Keskustien ja Kyttäläntien väliselle alueelle. Nopeusrajoituksena on keskustassa 40 km/h ja muualla 50-60 km/h. Ajouradan leveys vaihtelee 6 ja 7 metrin välillä. Tie on kokonaisuudessaan valaistu.

Tie ylittää Kostianvirran Kostian siltaa pitkin. Sillan viereen on rakennettu erillinen kevyen liikenteen silta. Onkkaalantiellä kulkee jalkakäytävä ja pyörätie tien itäpuolella suunnittelualan alku- ja loppupäässä. Keskustassa on jalkakäytävä tien molemmin puolin.



Kaava-alueen pohjoispää.

Kaava-alueeseen ei sisälly yleisen tien aluetta Onkkaalan keskustassa välillä Haanloukkaantie – Nenäpääntie, minne on vireillä erillinen asemakaavan muutos, jossa kaava-alueeseen sisällytetään tiealueeseen liittyvien kortteleiden osat.

Samanaikaisesti asemakaavahankkeen aikana koko Onkkaalantielle laaditaan parantamissuunnitelma, jossa esitetään muun muassa liikenneturvallisuutta ja viihtyisyyttä parantavia toimenpiteitä. Keskustajaksolle Koulutie-Sahantie laaditaan lisäksi katusuunnitelma.

Suunnittelualan keskiosa kuuluu valtakunnallisesti merkittävään rakennettuun kulttuuriympäristöön, Pälkäneen pitäjänkeskus. RKY on Museoviraston laatima inventointi, joka valtakunnallisten alueidenkäyttötavoitteiden päätöksellä otetaan huomioon suunnittelun lähtökohtana. Lisätietoa: www.rky.fi.

Suunnittelualan Kostianvirran pohjoispuolinen osa on vedenhankinnan kannalta tärkeä pohjavesialue.

Suunnittelualan länsipuolella Mallasveden rannassa sijaitsee Keiniänrannan Natura 2000-alue ja yksityinen luonnonsuojelualue.

Suunnittelualan itäpuolella sijaitsee valtakunnallisesti arvokas Syrjänharjun harjualue.

SUUNNITTELUTILANNE

Maakuntakaava

Suunnittelualueella on voimassa Pirkanmaan maakuntakaava 2040.

Maakuntakaavassa Onkkaalan alue on osoitettu taajamatoimintojen alueeksi ja keskustan osalta keskustatoimintojen alueeksi. Syrjänharjulle on osoitettu virkistysalueita ja Keiniänrantaan suojelualue. Onkkaalantien itäpuolelle on osoitettu ulkoilureitti.

Maakuntakaavassa suunnittelualuetta koskevat seuraavat kehittämisperiaattemerkinnät ja aluerajaukset:

- Arkeologisen perinnön ydinalue.
- Matkailun ja virkistyskehittämisen kohdealue.
- Arvokas geologinen muodostuma: harjualue, kallioalue, moreenimuodostuma tai tuuli- ja rantakerrostuma.
- Tärkeä vedenhankintaan soveltuva pohjavesialue.
- Erityismääräys 9: Teknisen huollon kehittämisen kohdealue, pohjavesialue.
- Valtakunnallisesti merkittävä rakennettu kulttuuriympäristö.
- Maakunnallisesti merkittävä rakennettu kulttuuriympäristö.
- Maakunnallisesti arvokas maisema-alue.

Yleiskaava

Alueella ei ole voimassa olevaa yleiskaavaa.

Asemakaava

Alueen pohjoisosassa on Keiniänkujalle saakka voimassa Kirkonmäen rakennuskaava vuodelta 1977. Tiealue on osoitettu määräyksellä LT: Kauttakulku-, sisääntulo- ja ohitustie tie-, vier-, suoja- ja näkemäalueineen.

Keiniänkujan ja Uimarannantien välisellä alueella on voimassa Onkkaalantien rakennuskaavan muutos vuodelta 1994. Tiealue on osoitettu kaavamääräyksellä LYT: Yleinen tie vierialueineen.

Rakennusjärjestys

Pälkäneen kunnan rakennusjärjestyksen on hyväksynyt kunnanvaltuusto 14.12.2016 §73.

Parantamissuunnitelma ja katusuunnitelma

Onkkaalantielle on laadittu vuonna 2021 Pirkanmaan ELY-keskuksen ja Pälkäneen kunnan toimeksiannosta esiselvitys parantamis- ja katusuunnittelun lähtökohdaksi.

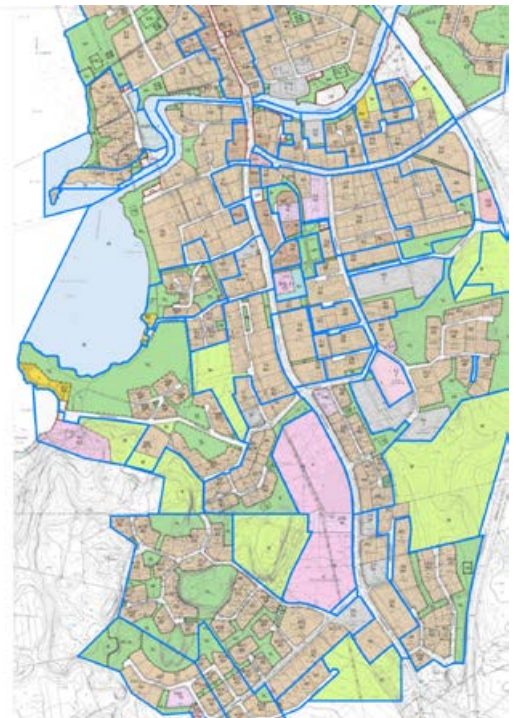
Parantamis- ja katusuunnitelmat laaditaan samaan aikaan asemakaavahankkeen kanssa siten, että tarvittaessa suunnittelun aikana esiin tulevat tarpeet voidaan huomioida asemakaavaa laadittaessa. Katusuunnitelma voidaan hyväksyä sen jälkeen, kun asemakaava on lainvoimainen.



Ote Pirkanmaan maakuntakaava 2040:sta.



Ote asemakaavayhdistelmästä, pohjoisosa.



Ote asemakaavayhdistelmästä, eteläosa.

VAIKUTUSTEN ARVIOINTI JA SELVITYKSET

Onkkaalantien asemakaavaa ja asemakaavan muutos on lähinnä hallinnollinen kaavamuutos. Asemakaavalla tiealue muuttuu katualueeksi, mikä mahdollistaa tiealueen hallinnoinnin ja omistuksen siirtymisen valtiolta Pälkäneen kunnalle.

Asemakaava ja asemakaavan muutos rajoittuu nykyisen tien alueelle eikä sillä ole vaikutusta siihen rajoittuviin kortteleihin.

Osa Onkkaalantiestä on arkeologisesti merkittävää aluetta ja osa valtakunnallisesti merkittävää rakennettua kulttuuriympäristöä. Asemakaavaa laadittaessa arvioidaan sen vaikutukset tiealueen kulttuurihistoriallisiin arvoihin.

OSALLISET

Onkkaalantien asemakaavan ja asemakaavan muutoksen yhteydessä osallisia ovat:

- Suunnittelualueen maanomistajat
- Suunnittelualueeseen rajautuvien kiinteistöjen maanomistajat
- Pirkanmaan ELY-keskus
- Pirkanmaan liitto
- Pirkanmaan maakuntamuseo
- Pälkäneen kunnan tekninen lautakunta sekä rakennus- ja ympäristöjaosto

Lisäksi edellä olevan määrittelyn mukaan osallisiksi voivat itsensä katsoa kaikki, jotka katsovat hankkeella olevan vaikutusta oloihinsa.

OSALLISTUMINEN

Kaavaprosessin vaiheissa osallistuminen on mahdollista esittämällä mielipiteitä nähtävänä olevista aineistoista.

Palautetta on mahdollista antaa osallistumis- ja arviointisuunnitelmasta, kaavan valmisteluaineistosta ja asemakaavaehdotuksesta.

TIEDOTTAMINEN

Kaavaprosessin vaiheista ja nähtävillä olosta tiedotetaan ilmoittamalla Sydän-Hämeen lehdessä ja kunnan internetsivuilla.

VIRANOMAISYHTEISTYÖ

Osallistumis- ja arviointisuunnitelma lähetetään viranomaisille.

Kaavaluonnoksesta ja -ehdotuksesta pyydetään lausuntoja asian kannalta oleellisilta viranomaisahoilta.

Tarvittaessa järjestetään viranomaisneuvottelu.

Tarvittaessa viranomaisten kanssa järjestetään hankkeen edetessä työneuvotteluja ja tehdään muuta yhteistyötä.

Kaavoituksessa osallisia ovat suunnittelualueen maanomistajat ja ne, joiden asumiseen, työnteekoon tai muihin oloihin kaava saattaa huomattavasti vaikuttaa, sekä viranomaiset ja yhteisöt, joiden toimialaa suunnittelussa käsitellään.



Onkkaalantie välillä Kankilantie – Syrjänharjuntie.



Onkkaalantien eteläpäätä.

Hankkeen nettisivut:

www.palkane.fi

→ ASUMINEN JA YMPÄRISTÖ

→ Kaavoitus

KAVAHANKKEEN KULKU

Vaihe 1: Lähtötiedot ja osallistumis- ja arviointisuunnitelma

Tehtävät	Tavoitteellinen aikataulu Osallistuminen ja vuorovaikutus
Osallistumis- ja arviointisuunnitelman laatiminen.	Joulukuu 2021 - tammikuu 2022 Osallistumis- ja arviointisuunnitelmaan voi tutustua kunnan nettisivuilla ja siitä voi antaa palautetta vapaamuotoisesti.
Osallistumis- ja arviointisuunnitelman nähtäville asettaminen.	Osallistumis- ja arviointisuunnitelmasta pyydetään kommentteja asian kannalta oleellisilta viranomaisilta ja lautakunnilta.
Viranomaisneuvottelu (tarvittaessa)	Osallistumis- ja arviointisuunnitelmaa voidaan täydentää hankkeen aikana.

Vaihe 2: Valmisteluvaihe, kaavaluonnos

Tehtävät	Tavoitteellinen aikataulu Osallistuminen ja vuorovaikutus
Kaavaluonnoksen laatiminen. Tarvittavien selvitysten hankkiminen/ laatiminen. Kaavaselostus liitteineen.	Kevät 2022 Aineistoihin voi tutustua kunnan nettisivuilla.
Kaavaluonnoksen nähtäville asettaminen.	Aineistosta pyydetään lausunnot asian kannalta oleellisilta viranomaisilta ja lautakunnilta. Osalliset ja kunnan jäsenet voivat esittää aineistosta mielipiteensä.
(Kaavaluonnoksen tarkistaminen uudelleen nähtäville asetettavaksi)	

Vaihe 3: Ehdotusvaihe, kaavaehdotus

Tehtävät	Tavoitteellinen aikataulu Osallistuminen ja vuorovaikutus
Kaavaehdotuksen laatiminen luonnoksen ja siitä saadun palautteen pohjalta.	Kesä - syksy 2022
Kaavaselostuksen täydentäminen	Ehdotuksesta pyydetään lausunnot asian kannalta oleellisilta viranomaisilta ja lautakunnilta.
Kaavaehdotuksen nähtäville asettaminen 30 pv.	Aineistoihin voi tutustua kunnan nettisivuilla.
Yhteenveto saaduista mielipiteistä ja lausunnoista sekä vastineet niihin.	Osalliset ja kunnan jäsenet voivat tehdä kaavaehdotuksesta muistutuksia, jotka tulee toimittaa kunnalle ennen nähtävänä olon päättymistä.
Kaavaehdotuksen tarkistaminen uudelleen nähtäville asetettavaksi.	
Kaavaehdotuksen mahdollinen tarkistaminen ja lopullisten hyväksyttävien asiakirjojen laatiminen.	
Kaavan hyväksyminen. Kunnanvaltuusto hyväksyy kaavan.	2022 Kaavasta on mahdollista valittaa 30 pv:n sisällä päätöksestä.

PÄLKÄNEEN KUNTA

ASEMAKAAVA JA ASEMAKAAVAN MUUTOS ONKKAALANTIELLÄ SEKÄ OSASSA KESKUS- TIETÄ

PALAUTERAPORTTI 26.04.2022

OSALLISTUMIS- JA ARVIINTISUUNNITELMA (21.12.2022)

Saapuneet lausunnot:

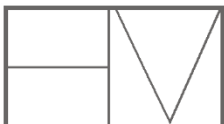
Palautteen antaja	Pvm
Pälkäneen kunnan rakennus- ja ympäristöjaosto	09.02.2022
Pirkanmaan liitto	14.03.2022
Pirkanmaan maakuntamuseo	24.02.2022
Pälkäneen kunnan tekninen lautakunta	06.04.2022

Pälkäneen kunnan rakennus- ja ympäristöjaosto lausui, ettei sillä ole huomautettavaa Onkkaalantie asemakaavan ja asemakaavan muutoksen osallistumis- ja arviointisuunnitelmasta.

Pirkanmaan liitto lausui, että se ei anna lausuntoja ko. aineistoista.

Saapuneet mielipiteet:

Palautteen antaja	Pvm
Palaute #1	18.02.2022
Palaute #2	25.02.2022



Arkkitehtitoimisto Helena Väisänen

LAUSUNTO	VASTINE
Pirkanmaan maakuntamuseo:	Pälkäneen kunnanhallitus:
<p>Onkkaalantie on osa keskiaikaista tielinjaa Hämeenlinnasta Pälkäneen kautta Tammerkoskelle. Yhä käytössä oleva tie ei ole kiinteä muinaisjäännös, mutta tielinjaus on syytä säilyttää muistumana keskiaikaisesta tieverkostosta. Historiallinen tien linjaus on merkitty liitekarttaan vaaleanpunaisella viivalla. Kohteen merkintänä tulee osoittaa "s/Historiallinen tielinja Tammerkoski - Pälkäne - Hämeenlinna: Tien linjaus ja suhde ympäristöön tulee säilyttää. Tavanomaiset tien hoito ja kunnostustyöt ovat sallittuja. Suuremmista tien linjausta ja sen rakenteiden muuttamista koskevista suunnitelmista tulee neuvotella alueellisen vastuuseon kanssa."</p>	<p>Onkkaalantie tullaan osoittamaan kaavassa maakuntamuseon esittämällä kaavamääräyksellä.</p>
<p>Pirkanmaan maakuntamuseo katsoo, että hankkeeseen ei liity kulttuuriympäristön osalta selvitystarpeita. Kaavamuutos on ensisijassa hallinnollinen, eikä se muuta merkittävästi alueen maankäyttöä.</p>	<p>Todetaan saapunut lausunto.</p>
LAUSUNTO	VASTINE
Pälkäneen kunnan tekninen lautakunta:	Pälkäneen kunnanhallitus:
<p>Tekninen lautakunta esittää, että:</p> <ul style="list-style-type: none"> - kaavassa huomioidaan riittävällä tasolla kunnallisteknisten järjestelmien toteuttamisen, katujen kunnossapidon, liikenteen turvallisuuden sekä ympäristön viihtyvyyden mahdollistuminen - kaavaluonnosvaiheessa tehdään selvitys alueiden osalta, joista kaavan myötä kunnalle tulee lunastusvelvoite 	<p>Samanaikaisesti asemakaavahankkeen aikana Onkkaalantielle laaditaan katusuunnitelma, jossa esitetään muun muassa liikenneturvallisuutta ja viihtyisyyttä parantavia toimenpiteitä. Tarvittaessa suunnittelun aikana esiin tulevat tarpeet voidaan huomioida asemakaavaa laadittaessa.</p>
Palaute #1	VASTINE
	Pälkäneen kunnanhallitus:
<p>Pyydämme huomioimaan Onkkaalantien asemakaavassa Uimalantien ja Onkkaalantien risteystä, jotta se saadaan turvalliseksi. Mahdollisina keinoina esitämme korotetun suojatien perustamista ja liikennepeilin asentamista. Risteys on erittäin vaarallinen huonon näkyvyyden ja kovan liikenteen vuoksi.</p> <p>Tietä ylittää päivittäin päiväkotikäisiä, koululaisia, vanhuksia sekä työikäisiä. Vaaratilanteita on risteyksessä ollut useita. Risteystä ei pääse ylittämään talvisin suoraan tien yli vaan useampi kymmenen metriä on kuljettava tien reunaa, jos tie aurattu niin että pääsee sitä kulkemaan. Lapset joutuvat juoksemaan henkensä kaupalla tien yli, erityisesti kouluikäisiin</p>	<p>Samanaikaisesti asemakaavahankkeen aikana Onkkaalantielle laaditaan katusuunnitelma, jossa esitetään muun muassa liikenneturvallisuutta parantavia toimenpiteitä. Palautteen antajan huomioidaan välitetään katusuunnitelman laatijalle.</p>

<p>liikenne tiellä kovaa ja vauhtia moottoriajoneuvojen käyttäjillä paljon. Uimarannantieltä, Palkanrannasta, Tommolasta ja Paavolanharjusta tulevat koululaiset sekä muut ulkoilijat kulkevat myös Uimalantien kautta. Koululaiset käyvät koulupäivien aikana retkillä kulkien Uimalantien kautta.</p> <p>Uimalantie on osa kunnan suunnittelemaa maisemareittiä ja käyttö lisääntyy huomattavasti myös sen myötä. Tämä tulee huomioida risteuksen turvallisuuden parantamisessa. Uimalantien päässä on kunnan virallinen uima- paikka ja siitä oikaistaan myös kunnan uimarannalle.</p> <p>Autolla kulkeminen Onkkaalantien ja Uimalantien risteyksessä on vaarallista huonon näkyvyyden vuoksi. Auton joutuu ajamaan risteyksessä tielle ennen kuin näkee edes vähän molempiin suuntiin, talvella näkyvyyttä ei risteyksessä ole. Onkkaalantiellä liikutaan lujaa, tilanteet muuttuvat nopeasti eikä mutkan tai puskoiden takaa näe muita tiellä liikkujia. Liikennepeilillä voisi tätäkin turvallista.</p>	
	VASTINE
Palaute #2:	Pälkäneen kunnanhallitus:
<p>Huomioitavaa, jos liikenneturvallisuutta aiotaan parantaa, niin ehdotan seuraavaa Nuijanmäen kohdalle:</p> <ul style="list-style-type: none">- useita hidasteita Nuijanmäkeen, koska nopeudet nousevat usein vaarallisiksi heti kirkon kohdalla olevan hidasteen jälkeen Vehoniemeen päin mentäessä- 40km/h nopeusrajoitus voisi jatkua Harju- tuuleen asti- liittymä/risteys Syrjänharjuntieltä Onkkaalantielle pitää laittaa parempaan/turvalli- sempaan kuntoon, ottaen huomioon li- sääntynyt liikenne pururadalle/juoksupor- taille/päiväkodille/näkötornille ... koska nyt sade/hulevedet tuo hiekat ja kivet risteyk- seen ja aina pitkälle Onkaalantielle asti ai- heuttaen vaaratilanteita, ehdotan Syrjän- hajuntien päällystämistä päiväkodille asti.	<p>Samanaikaisesti asemakaavahankkeen aikana Onkkaalantielle laaditaan katusuunnitelma, jossa esitetään muun muassa liikenneturvalli- suutta parantavia toimenpiteitä. Palautteen an- tajan huomiot välitetään katusuunnitelman laa- tijalle.</p>

PÄLKÄNEEN KUNTA

ASEMAKAAVA JA ASEMAKAAVAN MUUTOS ONKKAALANTIELLÄ SEKÄ OSASSA KESKUS- TIETÄ

PALAUTERAPORTTI 10.08.2022

KAVALUONNOS (26.04.2022)

Saapuneet lausunnot:

Palautteen antaja	Pvm
Pirkanmaan ELY-keskus (kommentti)	10.06.2022
Pirkanmaan liitto	10.06.2022
Pälkäneen kunnan rakennus- ja ympäristöjaosto	13.06.2022
Pirkanmaan maakuntamuseo	14.06.2022

Pirkanmaan ELY-keskus ei antanut kirjallista lausuntoa asemakaavaluonnoksesta. Pirkanmaan ELY-keskuksen kommentteissa ei ollut huomautettavaa kaavaluonnoksesta.

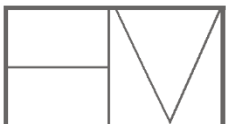
Pirkanmaan liitto lausui, että se ei anna lausuntoa ko. aineistoista.

Pälkäneen rakennus- ja ympäristöjaosto lausui, ettei sillä ole huomautettavaa kaavaluonnoksesta.

Pirkanmaan maakuntamuseo lausui, että sillä ei ole kaavaluonnoksesta huomautettavaa.

Saapuneet mielipiteet:

Mielipiteen antaja:	Pvm
Tavase Oy	13.06.2022



Arkkitehtitoimisto Helena Väisänen

Mielipide	VASTINE
Tavase Oy:	Pälkäneen kunnanhallitus:
<p>Tavase pyytää huomioimaan kaavoituksessa ja katusuunnitelmassa, että kiinteistöllä 635-895-2-4, jota uusi asemakaava sekä kaavamuu- tos koskee, sijaitsee yhteensä viisi kappa- letta tekopohjavesihankkeen pohja- ja orsi- veden havaintoputkia. Havaintoputket on asen- nettu vuonna 2008 Länsi-Suomen ympäristölu- paviraston myöntämällä tutkimusluvalla (pää- tös nro 56/2006/4) ja lupamääräysten mukai- sesti havaintoputket saadaan pitää maassa sii- hen saakka, kunnes Vehoniemen-Isokankaan harjualueen tekopohjavesihanketta koskevaan hakemukseen on saatu lainvoimainen päätös. Kyseiset havaintoputket sijaitsevat tekopohja- vesilaitoksen kaivoalueiden ja Keiniänrannan välisellä alueella.</p> <p>Aluehallintoviraston päätöksessään (134/2020) antamiin lupamääräyksiin perustuen Tavase Oy on velvollinen tarkkailemaan pohja- ja orsi- veden pinnankorkeuksia havaintoputkista ja pitämään pinnankorkeudet luontaisilla vaih- teluväleillä kaivoalueiden ja Keiniänrannan välisissä havaintoputkissa. Havaintoputkista mitataan pohja- ja orsiveden pinnankorkeutta sekä otetaan vesinäytteitä ja tehdään mittauk- sia . Tuloksia käytetään tekopohjavesilaitoksen vaikutusten seurannassa sekä ajotavan säättä- misessä.</p> <p>Lisäksi Tavase Oy pyytää huomioimaan, että uudelle asemakaava-alueelle ja kaavamuutos- alueelle kiinteistölle 635-895-2-4 sijoittuu teko- pohjavesilaitokseen liittyviä tie/johtolinjoja yhteensä 115 m² ja työnaikaista käyttöaluetta 310 m² Länsi- ja Sisä-Suomen aluehallintovi- raston päätöksen (134/2020) mukaisesti.</p>	<p>Todetaan saapunut lausunto.</p> <p>Lähtökohtaisesti johtolinjoja tai kunnallistekni- siä laitteita ei ole tarpeen osoittaa asemakaa- van katualueelle, mikäli niitä sen alueella sijait- see.</p> <p>Yhdyskuntaa palvelevien johtojen sijoittaminen voidaan toteuttaa katualueelle maankäyttö- ja rakennuslain 161 §:n perusteella.</p>

PÄLKÄNEEN KUNTA

ONKKAALANTIE JA KESKUSTIE, ASEMAKAAVAN MUUTOS

PALAUTERAPORTTI 2.11.2022

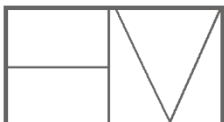
KAVAEHDOTUS (13.9.2022)

Saapuneet lausunnot:

Palautteen antaja	Pvm.
Pirkanmaan liitto	30.9.2022
Rakennus- ja ympäristöjaosto	5.10.2022
MTK Pälkäne (Maataloustuottajain liitto)	8.10.2022
Pirkanmaan ELY-keskus	18.10.2022
AS Oy Pälkäneen Onkkaalan Helmi	18.10.2022
Pirkanmaan maakuntamuseo	20.10.2022
Pälkäneen seurakunta	21.10.2022

Pirkanmaan liitto ja Pirkanmaan ELY-keskus ilmoittivat, että ne eivät anna lausuntoa kaavaehdotuksesta. Pälkäneen rakennus- ja ympäristöjaosto ja Pirkanmaan maakuntamuseo lausuvat, että niillä ei ole huomautettavaa kaavaehdotuksesta.

MUISTUTUS	VASTINE
MTK Pälkäne (Maataloustuottajain liitto): Pälkäneen kunnanhallitus on kokouksessaan 13.9.2022 päättänyt asettaa nähtäville joukon kaavaehdotuksia, jotka koskevat mm. Onkkaalantietä ja osin Keskustietä. Kuulutuksessa todetaan muun muassa seuraavaa: ”Nämä Onkkaalantien asemakaavahankkeet liittyvät Pälkäneen kunnan ja Pirkanmaan ELY-keskuksen aloittamaan Onkkaalantien ja Keskustien perusrakennuksen suunnitteluun. Samanaikaisesti Onkkaalantielle laadittavien asemakaavojen kanssa on valmisteilla katusuunnitelma, jossa esitetään muun muassa liikenneturvallisuutta ja viihtyisyyttä parantavia toimenpiteitä. Katusuunnitelman toteuttaminen edellyttää tiealueen muuttamista asemakaavassa katualueeksi. Asemakaava ja asemakaavan muutos mahdollistavat tiealueen hallinnon ja omistuksen siirtymisen valtiolta Pälkäneen kunnalle.” ” Onkkaalantien ja Keskustien katusuunnitelmat tullaan asettamaan erikseen nähtäville myöhemmin syksyllä 2022.”	Pälkäneen kunnanhallitus: Muistutus liittyy Onkkaalantien katualueen suunnitteluun. Muistutus välitetään Onkkaalantien ja Keskustien katualueen suunnitelmien laatijoille.



Arkkitehtitoimisto Helena Väisänen

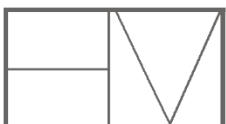
<p>MTK Pälkäne ry toteaa muistutuksenaan seuraavaa: Tuottajayhdistys pitää hyvänä, että Onkkaalantien parantamistarve on huomioitu ja sen osalta on päästy konkreettisiin toimiin. Tien parannuksella on oletettavasti positiivisia vaikutuksia alueen elinkeinoelämään, turvallisuuden ja mukavuuteen.</p> <p>Tuottajayhdistys kuitenkin pyytää kiinnittämään huomiota seuraavaan, ajatellen käytännön katusuunnittelun jatkovalmistelua: Onkkaalantien vaikutuspiirin alueen kaikissa ilmansuunnissa harjoitetaan aktiivista maa- ja metsätaloustoimintaa. Vaikka raskas maatalousliikenne useissa tapauksissa voi käyttää valtatie 12 palveluita, ovat Onkkaalantie ja Keskustie silti olennaisia (osin ainoita) ajoreittejä kulloinkin eri maatalouskohteiden välillä. Pääsy maatalouskalustolla esimerkiksi Keskustien ja Onkkaalantien kautta Myttäläntielle tai Tausti - Uusi-Mälkilä suuntaan nähdään varsin tarpeelliseksi. Tässä tapauksessa kiertäminen esimerkiksi Taustialan jyrkän harjutien kautta Myttäläntielle koetaan kohtuuttomaksi ja alueelle muualta kohdistuva lisäliikenne edelleen rasittaisi ko asuinalueita. Taustialantiellä raskasta liikennettä on myös jo aiemmin rajoitettu. Vastaavia tilanteita on löydettävissä muualtakin koko Onkkaalantien varren ja sen vaikutuspiirin alueilta.</p> <p>Tietyt liikennetilanteet (kolari valtatiellä tms.) voivat olla myös pakottava syy maatalouskalustolle käyttää Onkkaalantietä. Kostianvirran ylitys voi tapahtua vain kahden sillan kautta. Lisäksi huomautetaan, että maa- ja metsätalouden ajoja tuskin ohjautuu Onkkaalantielle liikaa tai tarpeettomasti, vaikka nykymaaloudessa etäisyydet ja ajomatkat ovat tiloilla kasvaneet. Normaalisti viljelijät oma-aloitteisesti välttävät sisäänajoja keskustaajamaan maatalouskalustolla, jos muutoin mahdollista.</p> <p>Koska katusuunnitelmat asetetaan nähtäville vasta myöhemmin, ei vaikutuksia maataloudelle tai muulle raskaalle liikenteelle voi tässä vielä arvioida. Tuottajayhdistys pyytääkin otta- maan ajoissa huomioon maa- ja metsätalou- teen sovellettavat raskaan liikenteen yleiset painovaatimukset ja erityiset poikkeavat tila-</p>	
--	--



<p>vaatimukset katusuunnitelman teossa. Esimerkiksi ajorata (todellinen käytettävissä oleva vapaa tila) ei saisi alittaa leveys ja korkeussuunnassa 5 x 5 metriä. Pylväitä tai muita vastaavia katurakenteita ei tulisi asentaa tämän suhteen ristiriidassa tai kaventaa ajorataa tai risteysalueita tarpeettoman paljon niin, että kulku isoilla laitteilla estyy.</p> <p>Tuottajayhdistys uskoo, että edellä mainitut vaatimukset eivät muodostu ongelmaksi katusuunnittelussa, ja että hankkeen lopputuloksena on edelleen sujuva, maaseutukunnan monipuolisen liikenteen eri tarpeita huomioiva, väylä erilaisista parannustoista huolimatta.</p>	
MUISTUTUS	VASTINE
AS Oy Pälkäneen Onkkaalan Helmi:	Pälkäneen kunnanhallitus:
<p>Kaavaehdotuksessa koskien Nuijantaloa vastapäätä sijaitsevaa LP yleistä parkkialuetta ehdotamme korjattavaksi niin että parkkialueen Lähteenkorvankujan puoleista päätyä siirretään niin että LP alue päättyy Lähteenkorvankuukaan. Nyt kaavaehdotuksessa alue ulottuu Lähteenkorvankujan ylitse Tervalepiköntie 1 asuinkerrostalon piha-alueelle.</p> <p>Tervalepiköntien ja Syrjänharjuntien väliselle alueelle tulisi sijoittaa korotettu suojatie yleisen liikenneturvallisuuden parantamiseksi. Alueella ei ole täällä hetkellä sijoitettu suojatietä.</p> <p>Onkkaalantien, Syrjänharjuntien, Nuijankujan ja Lähteenkorvankujan risteyksessä tulisi lisätä katuvalaistusta niin että koko risteysalue olisi valaistu. Yleisen liikenneturvallisuuden parantamiseksi.</p>	<p>LP-alue ei kuulu kaava-alueeseen. Muistutus liittyy Onkkaalantien katualueen suunnitteluun. Muistutus välitetään Onkkaalantien ja Keskustien katualueen suunnitelmien laatijoille.</p>
MUISTUTUS	VASTINE
Pälkäneen seurakunta:	Pälkäneen kunnanhallitus:
<p>Koska asemakaavan mukaisesta tiealueesta on seurakunnan omistuksesta, kun tiealue muutetaan kaavahankkeella katualueeksi, muutos mahdollistaa omistuksen ja hallinnoinnin siirron Pälkäneen kunnalle, myös mahdollistaan siihen rajautuvien kortteleiden lisärakentamisen.</p> <p>Tähän toivomme tarkempaa selvitystä ja lausuntoa mitä lisärakentamista tässä tarkoitetaan, sillä seurakunnan kiinteistöt, tilat, hau-</p>	<p>Onkkaalantien ja Keskustien asemakaava ja asemakaavan muutos käsittää vain katualueen. Kaavamuutoksella ei ole vaikutusta katualueeseen rajautuvien kortteleiden rakennusoikeuteen. Niiden osalta rakennusoikeus määräytyy voimassa olevan asemakaavan mukaisesti.</p>



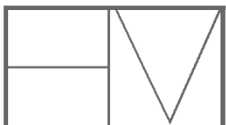
<p>tausmaat, ovat arkeologisen perinnön ydinalueella, sekä valtakunnallisesti merkittävän rakennetun kulttuuriympäristön alueella, läheisyyteen lisärakentaminen vaatii seurakunnan ja maakuntamuseon/MV:n kanssa tiivistä yhteistyötä jo suunnitteluluonnosvaiheessa.</p>	
<p>Seurakunta esittää ja pyytää huomioimaan, että kaavassa ja toteutuksessa huomioidaan riittävällä tasolla eritoten katujen liittymien ja katujen kunnossapidon sekä huollon osalta, seurakunnan kiinteistöjen alueet sekä hautausmaiden alueet, sillä seurakunta kiinteistöineen ja tiloineen palvelee kaikki kuntalaisia, helppokulkuisuus ja esteettömyys on toimittava joka ikäluokkaa ajatellen jatkossakin. Kunnallisteknisten järjestelmien toteuttaminen, liikenteen turvallisuuden sekä ympäristön viihtyvyyden parantaminen kiinteistöjen ja hautausma-alueiden osalta on tärkeää, että kaikkien seurakunnan kiinteistöjen osalta aitoineen ja muureineen huomioidaan kaikilta osin toimiviksi kokonaisuuksiksi.</p>	<p>Muistutus liittyy Onkkaalantien katualueen suunnitteluun. Muistutus välitetään Onkkaalantien ja Keskustien katualueen suunnitelmien laatijoille.</p>
<p>Samanaikaisesti asemakaavahankkeen aikana koko Onkkaalan tielle laaditaan parantamisuunnitelma, jossa esitetään muun muassa liikenneturvallisuutta ja viihtyisyyttä parantavia toimenpiteitä, mitä ne ovat niistä olisi tärkeää saada lisäselvitystä ja tehdä yhteistyötä suunnittelun osalta. Suunnittelualueen keskiosa kuuluu valtakunnallisesti merkittävään rakennettuun kulttuuriympäristöön, Pälkäneen pitäjänkeskus. Rakennetusta kulttuuriympäristöstä on Museoviraston laatima inventointi, joka valtakunnallisten alueidenkäyttötavoitteiden päätöksellä otetaan huomioon suunnittelun lähtökohtana. Näin eritoten seurakunnan tärkeät rakennukset hautausmaineen ja aitoineen ovat merkittävää rakennettua kulttuuriympäristöä ja luonnonperintöä alueen historiasta ja näin ollen on varmistuttava, että nämä arvot säilyvät jatkossakin, ja mahdollisten uudistusten uudisrakentamisen on sopeuduttava nykyiseen arvokkaaseen kulttuuriympäristöön, niitä arvoja heikentämättä ja luonnosvaiheessa toivotuista muutoksista keskusteltava seurakunnan kanssa. Miten varmistetaan, että seurakunnan kiinteistöjen historiallinen arvo ja ominaispiirteet huomioidaan myös liikenteellisesti, jotta arvo ja toimivuus säilyvät?</p>	<p>Katualueelle on annettu kaavamääräys koskien Onkkaalantien historiallista tielinjaa. Muistutus liittyy Onkkaalantien katualueen suunnitteluun. Muistutus välitetään Onkkaalantien ja Keskustien katualueen suunnitelmien laatijoille.</p>



<p>Kaavassa ja katusuunnitelmassa tulee huomioida hulevesimääräysten huomioiminen tarvittavilla istutusalueilla ja huomioidaan katualueiden kunnossapito, liikenteen turvallisuus ja selkeyttäminen, ympäristön viihtyvyys suunnitelmissa tarkennetaan asioita ja käydään suunnitelmat seurakunnan kanssa yhteistyössä läpi kiinteistöjemme osalta.</p>	<p>Asemakaavassa ei katualueen osalta anneta hulevesiä koskevia määräyksiä. Hulevedet huomioidaan katualueen suunnittelussa. Muistutus välitetään Onkkaalantien ja Keskustien katualueen suunnitelmien laatijoille.</p>
<p>Katusuunnitelmaan liittyen kysymys onko Tavase antanut tiedot ja suunnitelmakartat missä kaikkialla tekopohjavesihankeen tutkimusputkia, havaintoputkia ja alueita on olemassa, saisimmeko siitä maanomistajana kartat? Niiden ei pitäisi meidän tätä hanketta hankaloittaa, tämä huomiona, ei vaikuta lausumaamme.</p>	<p>Tavase Oy:ltä on saatu mielipide kaavan luonnosvaiheessa koskien havaintoputkia. Tieto niistä on välitetty katualueen suunnitelmien laatijoille.</p>

Yhteenveto kaavaluonnokseen tehtävistä tarkistuksista:

- **Muistutukset, jota liittyvät Onkkaalantien katusuunnitelmiin, välitetään Onkkaalantien ja Keskustien katualueen suunnitelmien laatijoille.**



Asemakaavan seurantalomake

Asemakaavan perustiedot ja yhteenveto

Kunta	635 Pälkäne	Täyttämispvm	05.01.2023
Kaavan nimi	Asemakaava ja asemakaavan muutos Onkkaalantiellä sekä osassa Keskustietä		
Hyväksymispvm	15.11.2022	Ehdotuspvm	08.11.2022
Hyväksyjä	V-kunnanvaltuusto	Vireilletulosta ilm. pvm	21.12.2021
Hyväksymispykälä	50	Kunnan kaavatunnus	
Generoitu kaavatunnus	635V151122A50		
Kaava-alueen pinta-ala [ha]	6,0195	Uusi asemakaavan pinta-ala [ha]	1,2630
Maanalaisten tilojen pinta-ala [ha]		Asemakaavan muutoksen pinta-ala [ha]	4,7565

Ranta-asemakaava	Rantaviivan pituus [km]	
Rakennuspaikat [lkm]	Omarantaiset	Ei-omarantaiset
Lomarakennuspaikat [lkm]	Omarantaiset	Ei-omarantaiset

Aluevaraukset	Pinta-ala [ha]	Pinta-ala [%]	Kerrosala [k-m ²]	Tehokkuus [e]	Pinta-alan muut. [ha +/-]	Kerrosalan muut. [k-m ² +/-]
Yhteensä	6,0195	100,0			1,9627	
A yhteensä						
P yhteensä						
Y yhteensä						
C yhteensä						
K yhteensä						
T yhteensä						
V yhteensä						
R yhteensä						
L yhteensä	6,0195	100,0			1,9627	
E yhteensä						
S yhteensä						
M yhteensä						
W yhteensä						

Maanalaiset tilat	Pinta-ala [ha]	Pinta-ala [%]	Kerrosala [k-m ²]	Pinta-alan muut. [ha +/-]	Kerrosalan muut. [k-m ² +/-]
Yhteensä					

Rakennussuojelu	Suojellut rakennukset		Suojeltujen rakennusten muutos	
	[lkm]	[k-m ²]	[lkm +/-]	[k-m ² +/-]
Yhteensä				

Alamerkinntät

Aluevaraukset	Pinta-ala [ha]	Pinta-ala [%]	Kerrosala [k-m ²]	Tehokkuus [e]	Pinta-alan muut. [ha +/-]	Kerrosalan muut. [k-m ² +/-]
Yhteensä	6,0195	100,0			1,9627	
A yhteensä						
P yhteensä						
Y yhteensä						
C yhteensä						
K yhteensä						
T yhteensä						
V yhteensä						
R yhteensä						
L yhteensä	6,0195	100,0			1,9627	
Kadut	6,0195	100,0			6,0195	
LT					-4,0568	
E yhteensä						
S yhteensä						
M yhteensä						
W yhteensä						

PÄLKÄNEEN KUNTA

ASEMAKAAVA JA ASEMAKAAVAN MUUTOS ONKKAALANTIELLÄ SEKÄ OSASSA KESKUSTIETÄ

1:2000

Asemakaavan muutos koskee Onkkaalantien ja Keskustien yleisen tien aluetta.



Asemakaava koskee kiinteistöjä 635-895-2-4 ja 635-407-878-1.

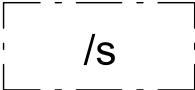
Asemakaavalla ja asemakaavan muutoksella muodostuu katualuetta.

Merkintöjen selitykset:

 3 m kaava-alueen rajan ulkopuolella oleva viiva.

ONKKAALAN Kadun nimi.


 Katu.

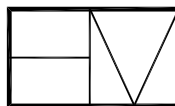
 Alueen osa, jolla ympäristö säilytetään. Historiallinen tielinja Tammerkoski - Pälkäne - Hämeenlinna: Tien linjaus ja suhde ympäristöön tulee säilyttää. Tavanomaiset tien hoito ja kunnostustyöt ovat sallittuja. Suuremmista tien linjausta ja sen rakenteiden muuttamista koskevista suunnitelmista tulee neuvotella alueellisen vastuumuseon kanssa.

Yleismääräykset:

Alue kuuluu valtakunnallisesti merkittävään rakennettuun kulttuuriympäristöön: Pälkäneen pitäjänkeskus.

8.11.2022


Helena Väisänen
Arkkitehti, SAFA

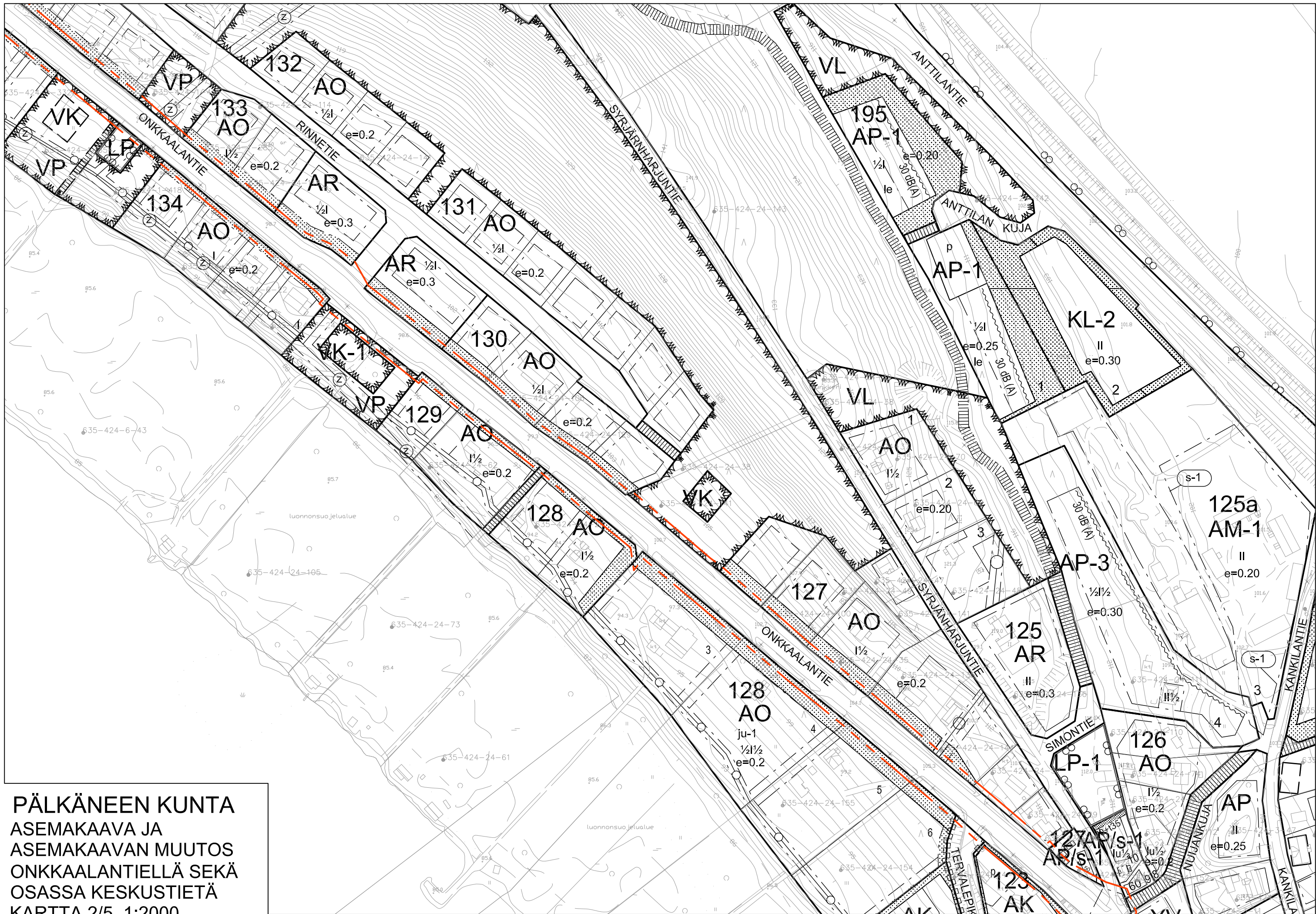


Arkkitehtitoimisto Helena Väisänen

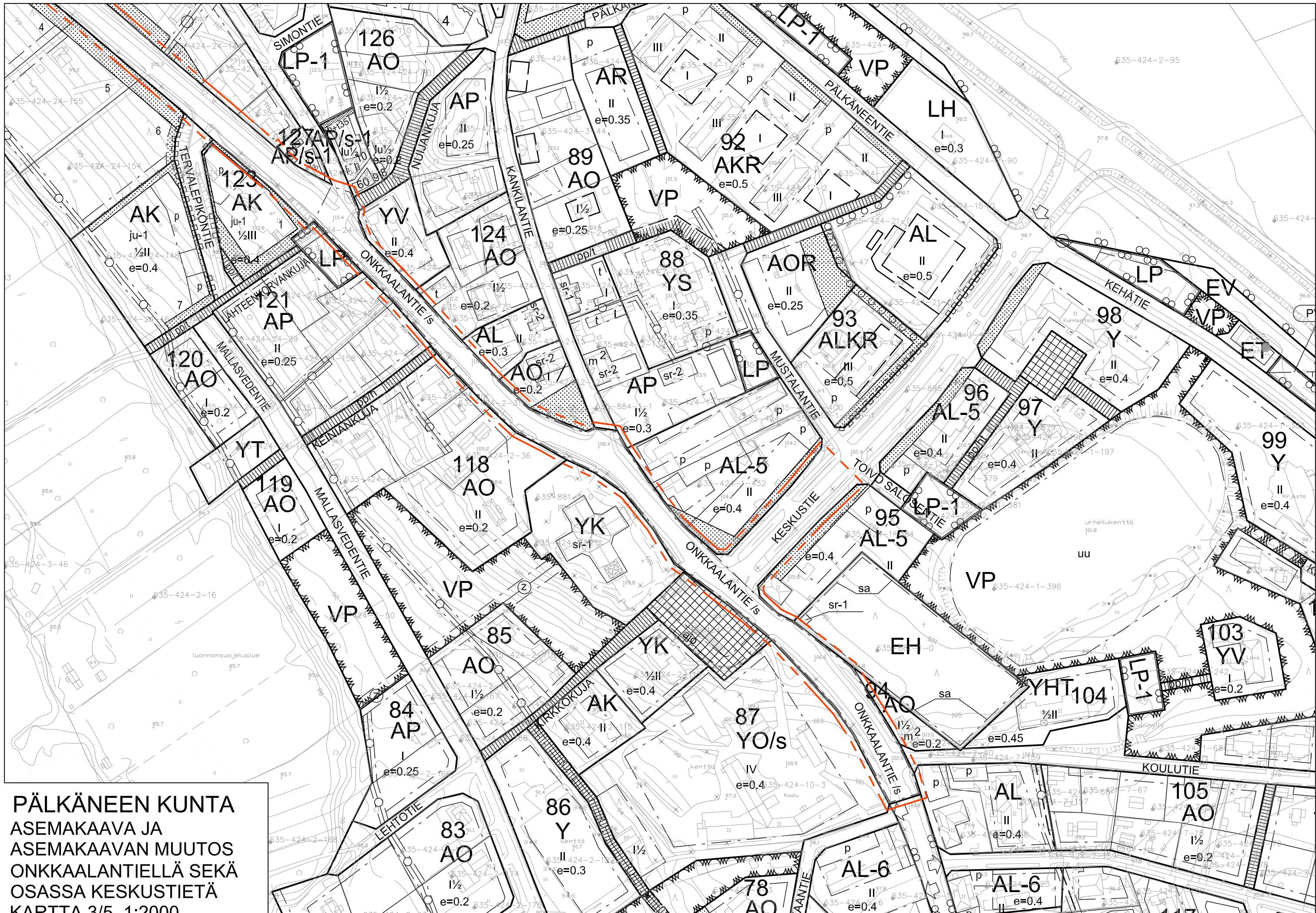
Jokipolventie 15, 37130 Nokia Puh. 040 5576086 E-mail helena.vaisanen@arkkitehtihv.fi



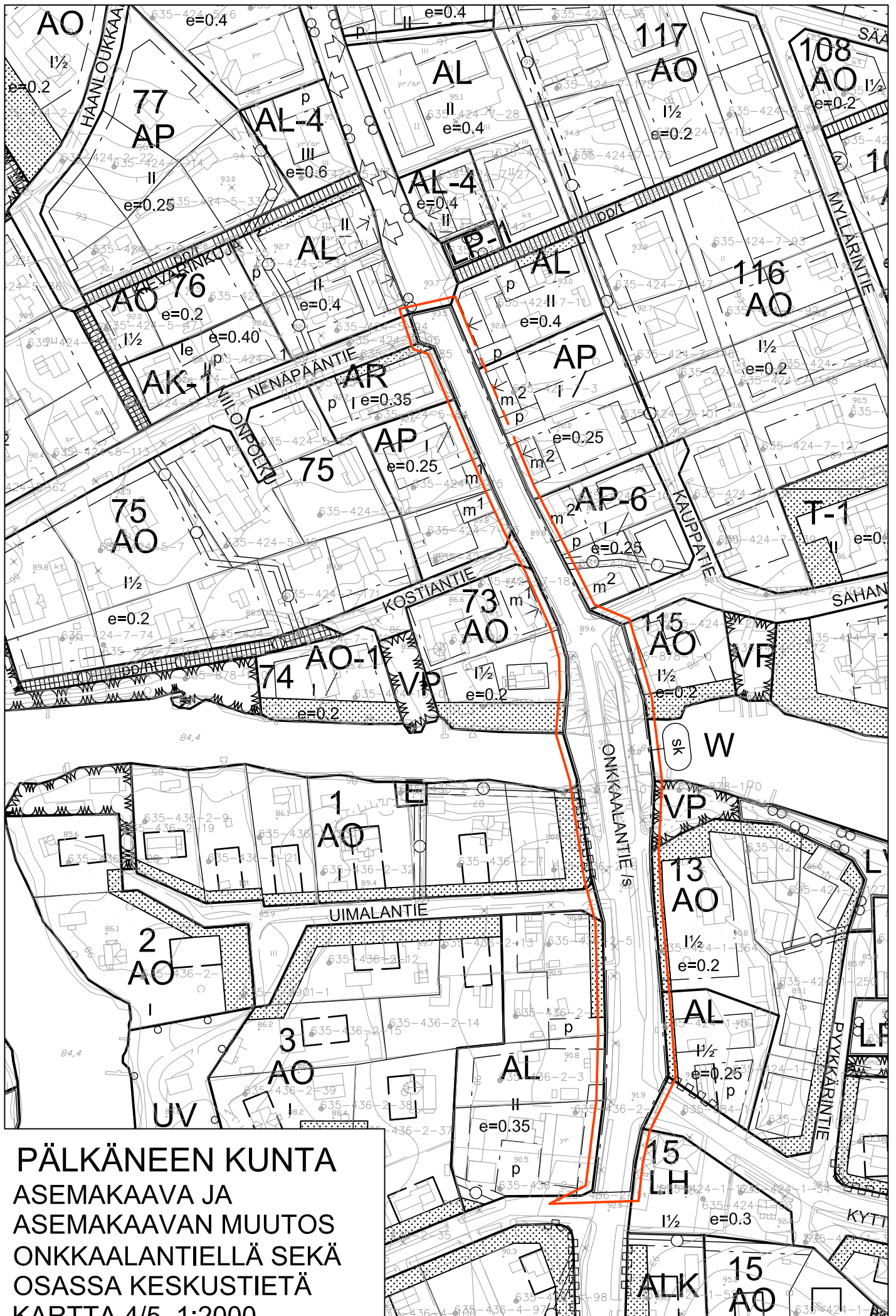
PÄLKÄNEEN KUNTA
ASEMAKAAVA JA
ASEMAKAAVAN MUUTOS
ONKKAALANTIELLÄ SEKÄ
OSASSA KESKUSTIETÄ
KARTTA 1/5 1:2000



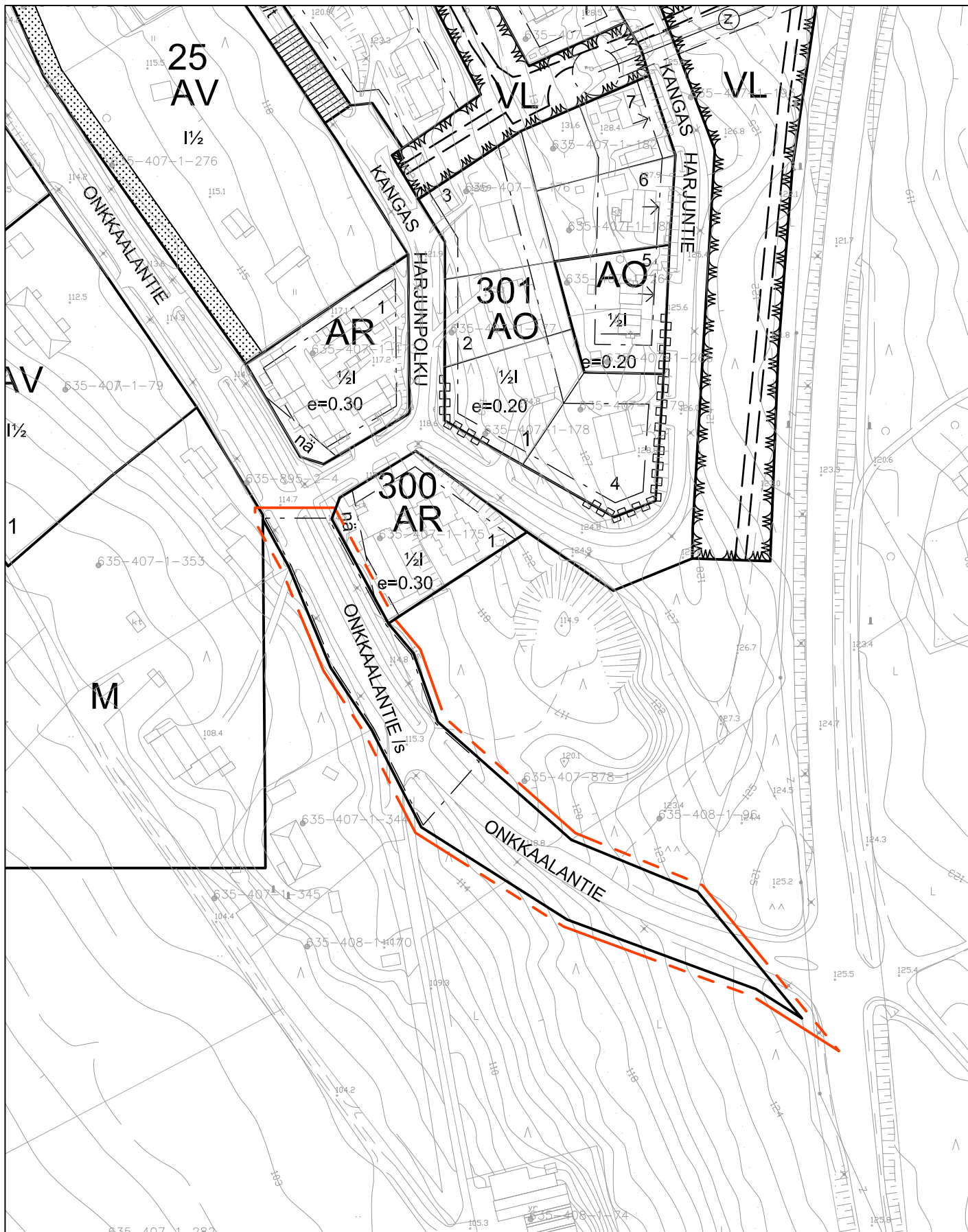
PÄLKÄNEEN KUNTA
 ASEMAKAAVA JA
 ASEMAKAAVAN MUUTOS
 ONKKAALANTIELLA SEKÄ
 OSASSA KESKUSTIETÄ
 KARTTA 2/5 1:2000



PÄLKÄNEEN KUNTA
ASEMAKAAVA JA
ASEMAKAAVAN MUUTOS
ONKKAALANTIELLA SEKÄ
OSASSA KESKUSTIETÄ
KARTTA 3/5 1:2000



PÄLKÄNEEN KUNTA
ASEMAKAAVA JA
ASEMAKAAVAN MUUTOS
ONKKAALANTIELLÄ SEKÄ
OSASSA KESKUSTIETÄ
KARTTA 4/5 1:2000



PÄLKÄNEEN KUNTA
ASEMAKAAVA JA
ASEMAKAAVAN MUUTOS
ONKKAALANTIELLÄ SEKÄ
OSASSA KESKUSTIETÄ
KARTTA 5/5 1:2000